

太陽帝國遺留台灣的遺跡 — 巨石文明

The ancient remains of the Empire of the
Sun in Taiwan : Megalithic Civilization



台灣古文明研究室

主持人 何顯榮

<http://newidea.org.tw>

newidea.ufoho@msa.hinet.net

太陽帝國遺留台灣的巨石文明遺跡



台灣也是巨石文明的原鄉

台灣有十種巨石文明形式

世界的巨石文明各自分佈世界各地，總共有十種形式：**1. 石塔、2. 巨石堆、3. 石柱、4. 石陣、5. 岩雕、6. 石壁、7. 石輪、8. 石棺、9. 單石、10. 石像。**

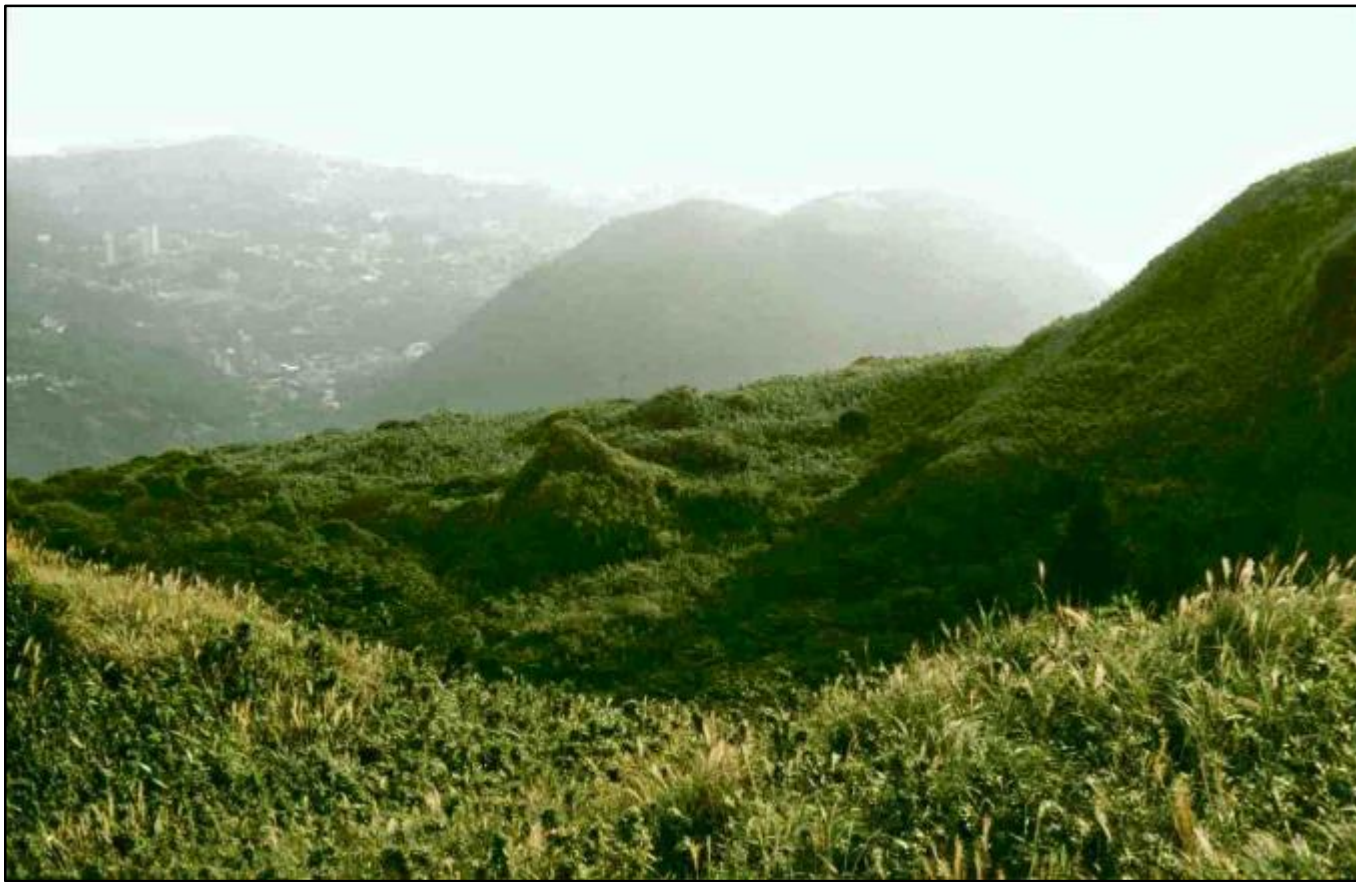
1. 石塔：台北七星山金字塔



七星山金字塔(南面)



七星山金字塔(北面)



正中央為
金字塔，
後方為紗
帽山

台北七星山金字塔位於七星山主峰、東峰及南峰交界處平台上，海拔1052公尺，呈三角錐體的陡峭小山丘，從最低處起算約有二十餘公尺高。原是古代小火山噴口，後來在火山圓錐體上，增加許多石塊疊砌起來，而且把坡面凹陷的部分填補成完整的三角錐體金字塔。北邊呈東西走向，南端指向南方，其頂點與紗帽山中凹處構成一條南北向地軸線。

金字塔石塊堆砌狀顯示人爲跡象



金字塔坡面拆除覆蓋物前(左)及拆除後(右)，石塊堆砌狀顯示有人為的跡象。

金字塔坡面石塊現堆砌狀，顯示有人為的跡象。文明產物的出現，有一個徵象，就是越老越粗糙。七星山金字塔與埃及金字塔不能相比，表示七星山金字塔比埃及金字塔年代久遠。

金字塔疊石已被風化成無稜角



金字塔底部疊石一

金字塔底部疊石已風化成無稜角的圓狀，顯示建造年代久遠，估計應有幾萬年的歷史。

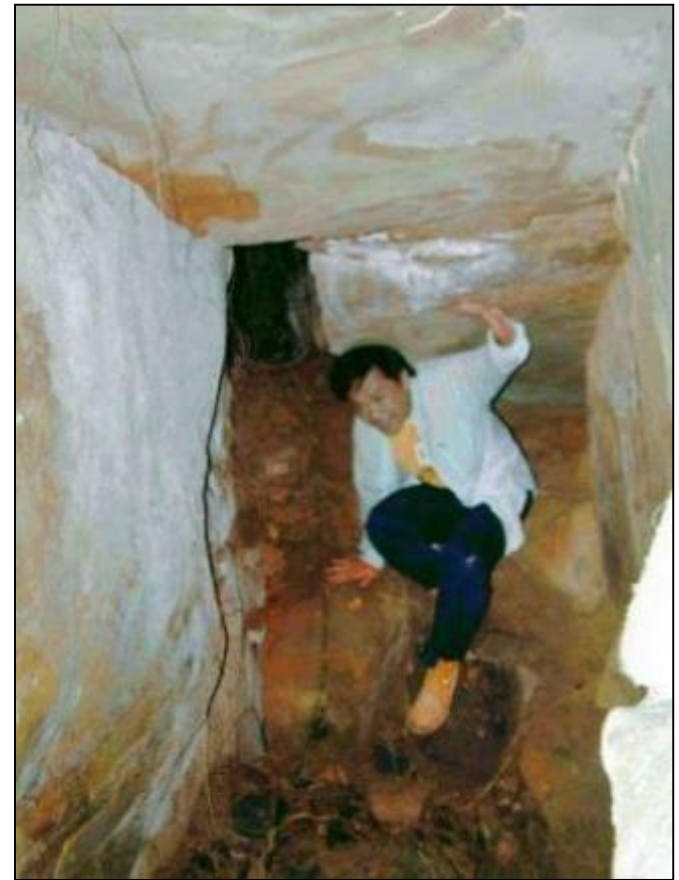


金字塔底部疊石二

1. 石塔：新北市福隆七星堆



七星堆石塔之一外貌



七星堆石塔內部地洞

七星堆石塔是由人工堆疊巨石七堆而成，遠觀巨石堆層壘如金字塔，點點如星佈，故稱七星堆，此為最大的一堆，塔內有地洞可供人進入穿越。

2. 巨石堆：台北七星山祭天壇



七星山祭天壇巨石堆



巨石堆由六大石塊堆砌而成

祭天壇巨石堆前三石碑及月牙塘，巨石堆石牆由六大石塊人為堆砌而成，面對七星山金字塔。

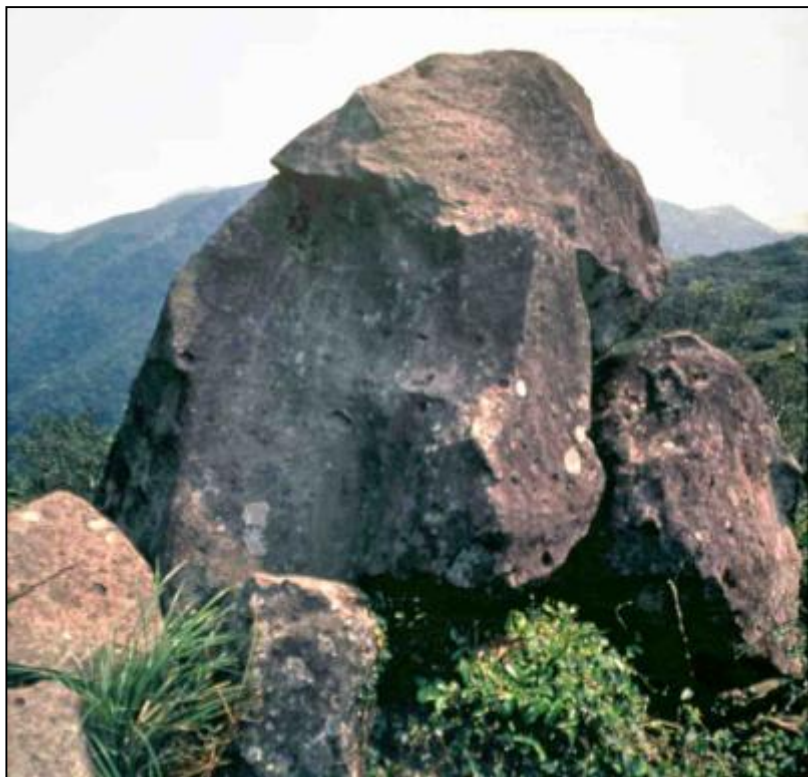
2. 巨石堆：七星山巨龍巨石堆



在斜坡上巨石堆的高度必須遠超過2公尺高度的劍竹林才能顯示出來，故每座巨石堆的高度應在2.5公尺以上，而且十堆巨石堆連接得很平順；左端為龍首，尾端在下方。

七星山主峰南坡面有十處巨石堆點綴出一條巨龍

2. 巨石堆：台北蔡公坑山反經石



蔡公坑山反經石正面



蔡公坑山反經石背面

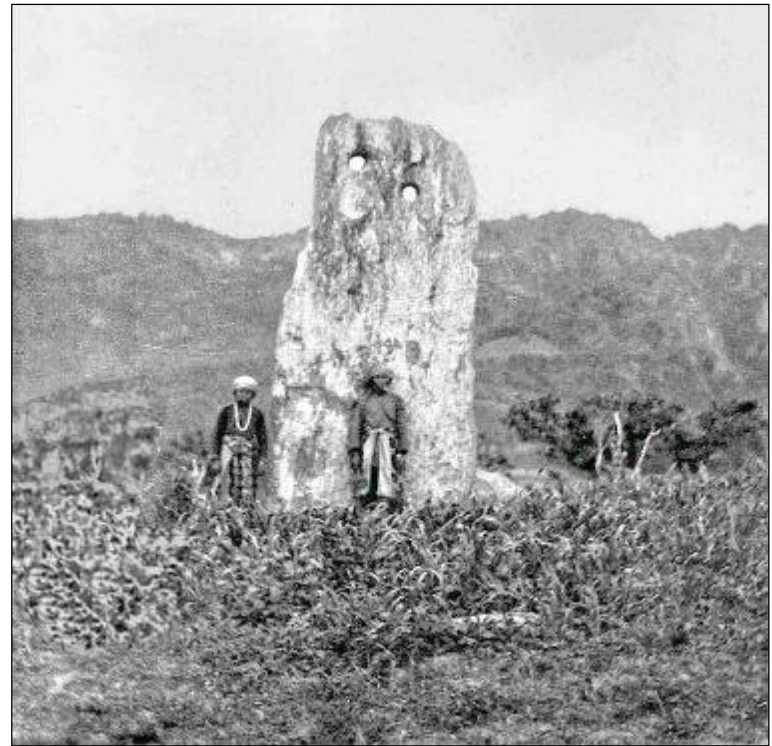
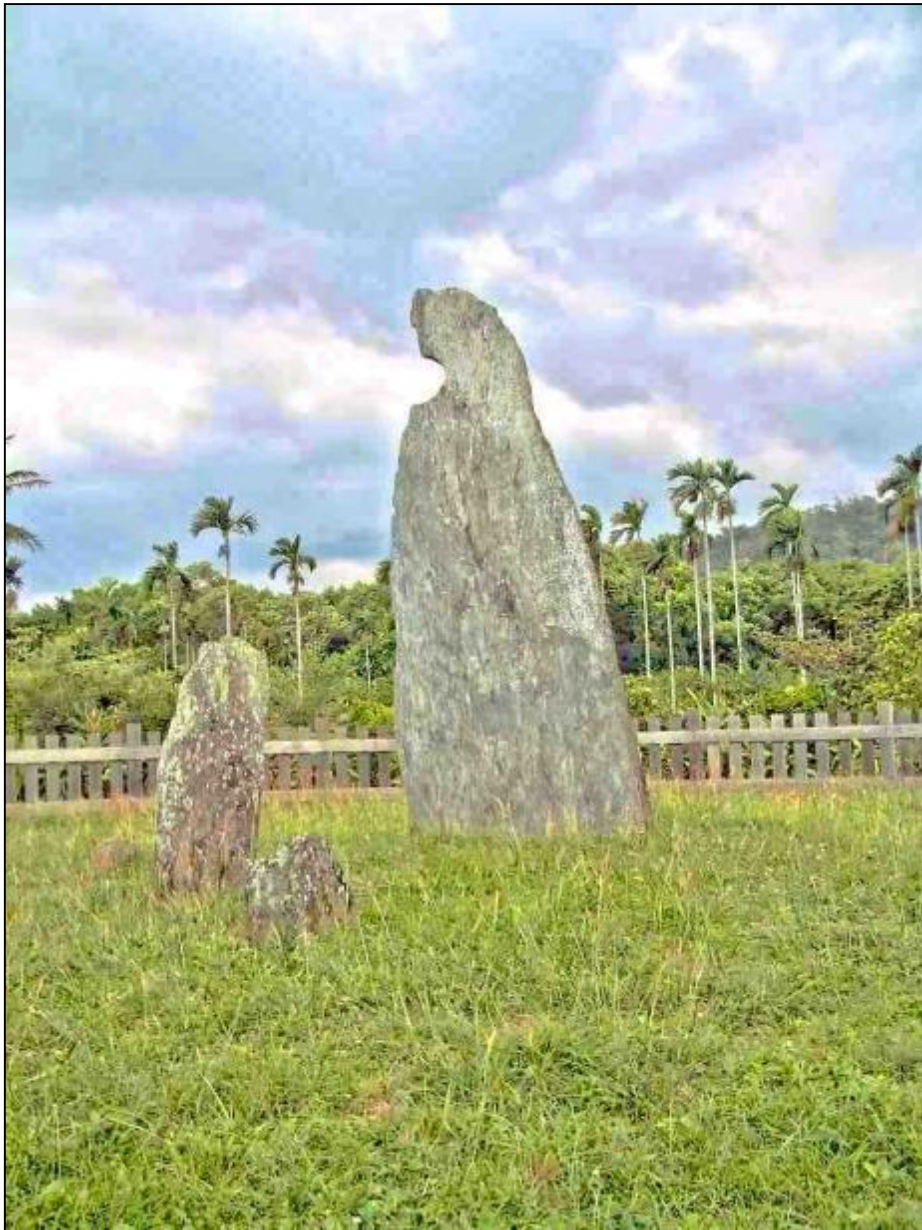
巨石正面(左圖)形如狒狒臉部，由背面(右圖)可看出數塊巨石堆置而成，具有使羅盤方位錯亂的反經石特性。

3. 石柱：花蓮舞鶴掃叭石柱



掃叭石柱位於舞鶴台地上，都是神秘的巨石人工造物。兩支石柱中略高一支高約5.7公尺，寬約1.8公尺，厚0.5公尺，穩固矗立，為台灣已知最高大的立石，長軸方向約為東西向，有「千年石柱」之稱。

3. 石柱：台東卑南月形石柱



月形石柱原貌

月形石柱位於卑南大溪右岸河階上，高達4.5公尺。這一片板岩石柱的材料是來自遙遠的中央山脈，順著卑南溪載運來的。據推測這個板岩石柱是房屋的一部份。

4. 石陣：花蓮瑞穗舞鶴遺址

花蓮瑞穗鄉舞鶴台地上舞鶴文化遺址，分布約成一橢圓形，南北長約六百公尺，東西寬約四百公尺。區內遍布大石柱、陽石、陰石，即為石陣；但以至今仍在的二支「掃叭石柱」最有名，其餘的石造物均已消失。其中一支高約6.7公尺，為台灣已知最高大的立石。

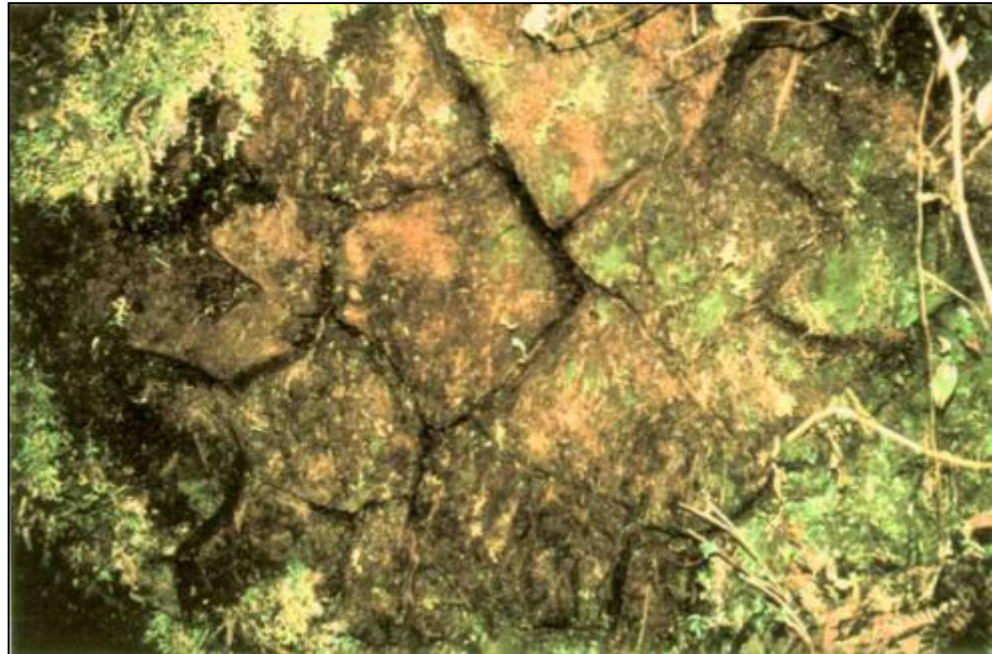
4. 石陣：台東卑南遺址

廿世紀初日本學者鹿野忠雄曾在台東卑南河階發現豎立著成排無數支的版岩石柱群，也就是石陣。1980年東線鐵路改道、拓寬及設立卑南新站等工程，把無數的石柱拆除，今僅剩一片孤獨豎立的月形石柱。

5. 岩雕：台北七星山龜紋圖



龜紋圖轉角處



龜紋圖近貌

龜紋圖約兩層樓高，雕紋是屬於龜紋圖形，並非六角形塊石疊起的石壁，而是在整塊巨岩雕刻成幾何形狀的「龜紋圖」，其刻痕深有五公分，線條很清晰，絕非風雨自然浸蝕而成，經地質學家確認是人工雕琢的花紋，其年代是數萬年之久。

5. 岩雕：貢寮隆隆山陰圖陽圖

- 陽石狀似男性生殖器勃起豎立，高有273公分，頭部隱約有特殊造形，乍看如男性生殖器龜頭；又在陽石下部中間部位有一圈精緻的正圓形雕刻圖，稱為「陽圖」；其刻痕外徑18.5公分，寬8公分，深3公分。
- 陰石狀似女生橫躺，其長寬高各約4、2、2公尺。在陰石末端的一角，即橫躺女生陰部位置有一個很細膩的半球形凹狀雕刻圖，狀似女性的生殖器，稱為「陰圖」；其直徑約有21公分，深度約有16公分。
- 應為古人祭拜天地或性器官崇拜的遺蹟。



左為陽石，右上為陰石，右下為陽圖陰圖岩雕。

5. 岩雕：貢寮荖蘭山岩雕



荖蘭山岩雕之一



荖蘭山岩雕之二

岩雕之一(左)略呈長方形，長約1.2公尺，寬約70公分，其上面雕刻許多線條和圖形。岩雕之二(右)有一艘帆船，顯示當時已有航海技術，可以航行到大海的能力。兩者岩雕都有人面獸身的雕像，在《山海經》中才會有的圖騰，年代久遠。

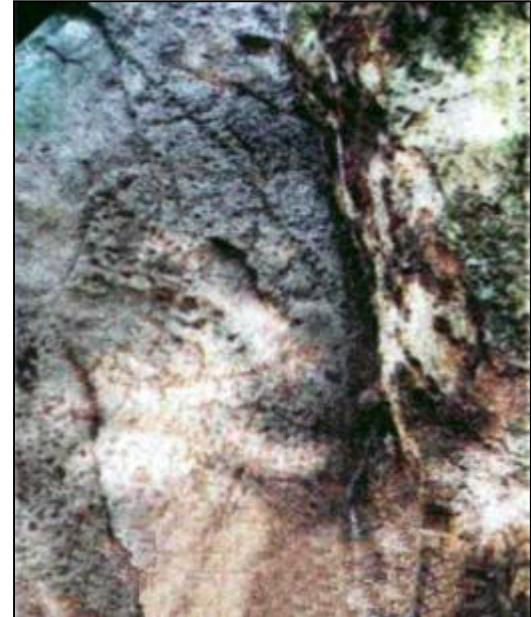
5. 岩雕：萬山岩雕有四遺址

台灣萬山岩雕在高雄縣茂林鄉，位於濁口溪上游舊萬山部落偏遠山區內。共發現四處岩雕遺址：孤巴察峨、祖布里里、莎娜奇勒峨和大軌拉烏四處，1989年已列入國家三級古蹟保護。據研究者研判，該四處岩雕並非萬山族人所有，而是古代的遺跡，至今仍無法揭曉它來源和謎底。



高雄市茂林孤巴察峨岩雕

「孤巴察峨」意思是「萬山神石」，岩雕在高七公尺岩石坡上，石壁上刻滿圖案，主要圖像是人面形、全身人像、同心圓、圓渦紋、對稱倒掛式的曲線紋、蛇紋、曲線、凹坑，以及線條交纏、無法辨清的刻劃線條與小圓凹點。



高雄市茂林鄉祖布里里(左)與莎娜奇勒峨岩雕(右)。
祖布里里岩雕位於陡峭的山脊稜線小型緩坡地，岩體呈三階梯狀。其岩雕主要是二十七、八個足掌紋和杯狀紋，呈帶狀自左而右分佈，其間夾雜一些小圓凹點和一個凹坑(左)。莎娜奇勒峨是一種片狀沙岩，有兩塊並列成母子形狀，面積約八坪大。岩雕除了頂端有三處琢出的凹坑外，有十餘條蜿蜒延伸的曲線，另外少數三角紋、方格紋，以及散佈在各處的無數小圓凹點、凹溝線條構成的抽象圖像(右)。

茂林鄉的萬頭蘭山區，大軌拉烏岩雕高約3.4公尺，寬度10公尺多，可辨識的圖案有琢坑、重圓文、曲折文、方格文、類蛇文、變形的人面和人像等。



高雄市茂林大軌拉烏岩雕

岩雕文化從台灣經連雲港傳播中國

由人面岩雕和同心圓岩雕的研究，中國古代文化以現在考古學翔實和可信的資料，證明來自史前太平洋原始文化，經由連雲港傳播全中國的。由於台灣和中國岩雕的文化系統相同，可說中國岩雕文化可能是從台灣出發，經連雲港傳播全中國的。

台灣孤巴察峨和中國岩雕的文化系統相同



孤巴察峨同心圓



孤巴察峨人面岩雕



孤巴察峨人面岩雕



賀蘭山同心圓



賀蘭山人面岩雕



連雲港人面岩雕

比較台灣孤巴察峨與中國岩雕的同心圓和人面岩雕的圖像相似，可知文化系統相同。

6. 石壁：台東東河都蘭遺址孕婦石



6. 石壁：台東長濱白桑安遺址孕婦石



孕婦石因石壁上有兩個方形的突起，而且下方呈現圓形突起，令人聯想到懷孕的婦女，故被稱為孕婦石；原住民稱為聖石，尚不清楚其主要的功能或意義。左為前面，右為背面。

6. 石壁：台東東河都蘭及公埔遺址



台東東河石壁



台東公埔石壁



台東東河都蘭石壁

石壁是巨大石造物，屬於麒麟文化，被學者認為用於祭祀儀式，但現在原住民並不知其用途。

7. 石輪：台東長濱忠勇遺址



石輪又稱為有孔石盤或石幣，石輪為扁圓形中央帶有穿孔，部份呈車輪狀或中國的方孔古錢狀，古代當何用？未有明確答案。石輪在南洋雅浦島象徵著財富的多寡。

7. 石輪：台東長濱白桑安遺址



8. 石棺：台東成功白守蓮遺址岩棺



石棺有岩棺和石板棺二種。岩棺是選用整塊岩石打造的長方形石槽，其用途至今未明。

台東白守蓮遺址出土岩棺，現存放台東縣立文化中心旁。

8. 石棺：花蓮豐濱新社遺址岩棺



花蓮縣豐濱鄉新社遺址出土的岩棺，曾存放台北市二二八和平公園國立台灣歷史博物館旁。岩棺長2.25公尺、寬0.85公尺、高0.94公尺，凹槽深56公分，洩水孔在中央。

8. 石棺：東河都蘭遺址岩棺



8. 石棺：舊香蘭遺址石板棺



石板棺是由許多片板岩石板鋪設而成為埋葬死者的石棺。

9. 單石：台東東河泰源遺址雙單石



台東縣東河泰源遺址雙單石，前者高約1.2公尺。

單石屬於巨石文明之一，其有兩種主要造型：「有肩單石」與「有槽單石」，部份遺址可見到有肩單石的另一端帶有槽的形式，學者認為此些單石很可能是由原來的人像或神像形式化與抽象化的結果，所以被認為與宗教、儀式或祭祀等行為有關。有些研究者認為這些單石代表著性器官。單石台灣遺留甚多，真正用途至今未明。有肩單石又稱陽石，有槽單石又稱陰石。

9. 單石：台東長濱白桑安遺址有槽與有肩單石

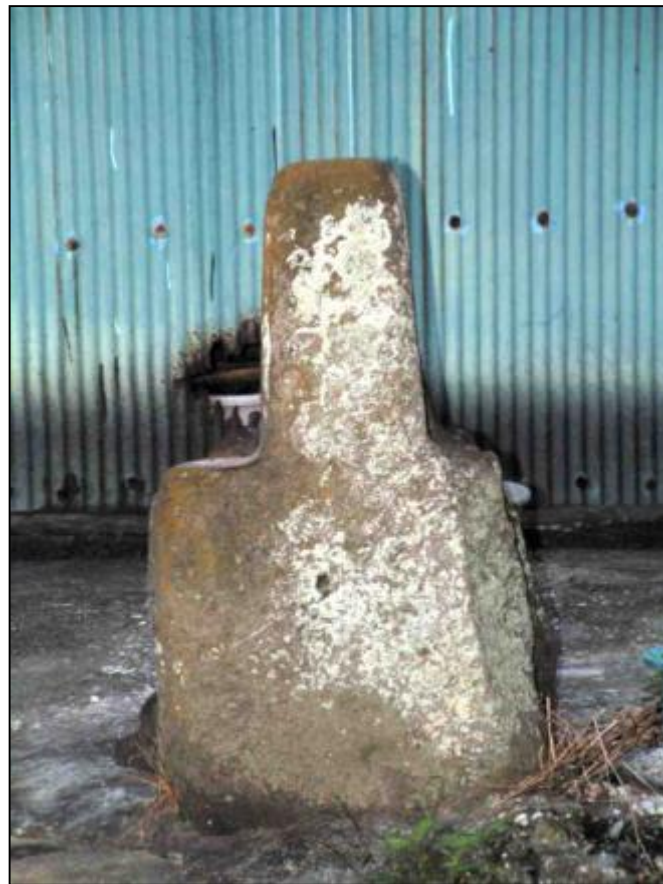


有肩單石



有槽單石

9. 單石：台東長濱忠勇社區有肩單石



1930年鹿野忠雄調查單石最多的長濱忠勇遺址，當時地面佈滿單石；後來單石被村人挖走，做為裝飾品礎石、砌石牆、防風石及校園中裝飾用。

9. 單石：台東長濱忠勇社區單石

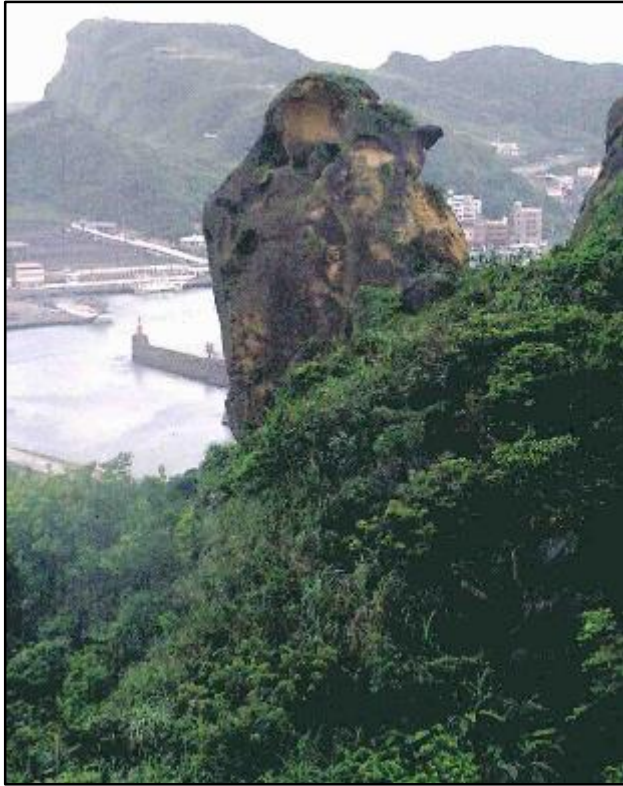


忠勇國小展示室的單石



忠勇社區花園的石輪、有肩單石和有槽單石。

10. 石像：基隆碧沙漁港老鷹石



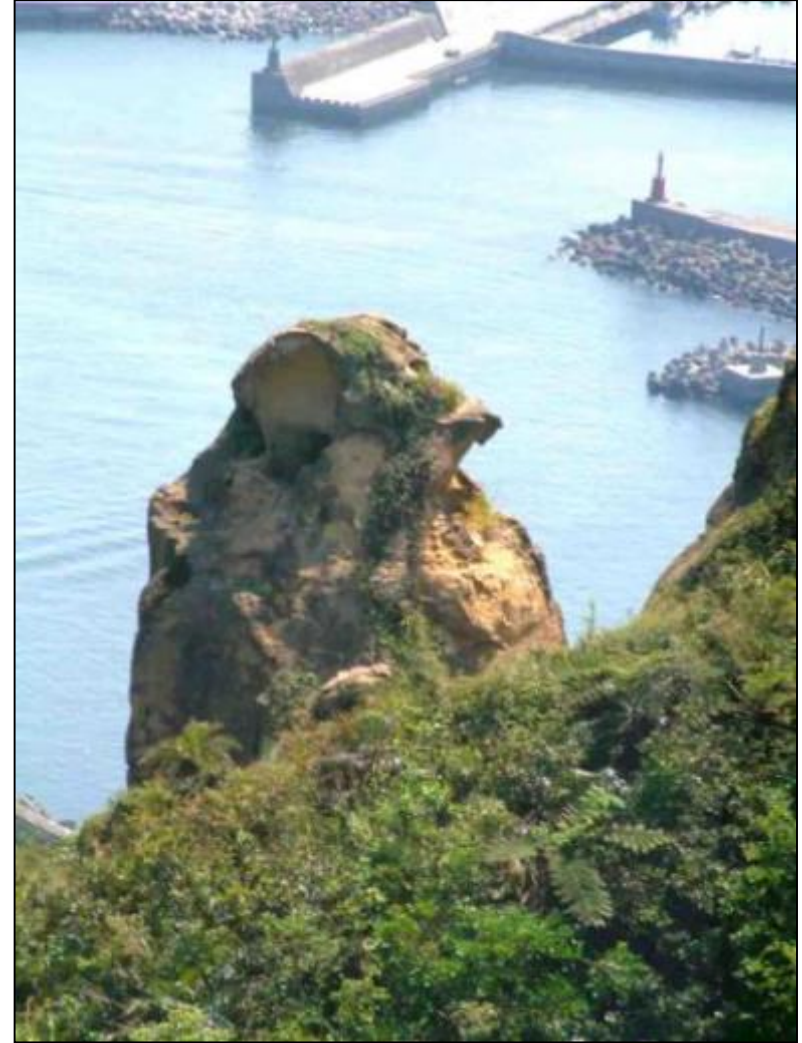
基隆碧沙漁港山坡上的老鷹石



從後面看的老鷹石

基隆老鷹石 (左圖) 高約十餘公尺。其特徵在單一方向攝影的鳥身、翅膀、鳥嘴和頭部有明顯人工雕刻痕，但是由其他方位來看 (右圖) 則完全走樣，這是台灣巨石像的特點。根據歷史的紀錄，愈早期的文明愈簡化，可知台灣的巨石像老鷹石是非常古老的。

老鷹巨石像已被颱風破壞



2001年拍攝翅膀明顯

2005年拍攝翅膀已坍塌

2001年老鷹石，栩栩如生，但在2004年強烈颱風來襲，已把老鷹石的翅膀與前胸一部分毀掉，失去原有老鷹石的特徵。

老鷹石證實是古代太陽帝國的巨石文明遺跡



殘留巨石塊有五凹槽是先人智慧石樁痕跡

2013年9月發生的超大豪雨，使筆直豎立在山崖上的老鷹石發生滑動而傾斜，以致頭部巨石塊掉落山下，身首異處，幾乎砸到一部路過的小轎車。從老鷹石殘留的軀幹，可以看到巨石塊上面有五個明顯的凹洞（紅圈處），迥異於一般岩石裂開的跡象，這是古代先人的智慧——「石樁」的痕跡。

掉到山下的那塊頭部巨石，是先民堆疊上去，連接處是用石樁套住的，當整體巨石傾斜後，頭部的巨石脫出石樁的鎖定而掉落山下。證實老鷹石是一塊古代太陽帝國的巨石文明遺跡。

10. 石像：桃園鶯歌石



從鶯歌車站方向遠觀看鶯歌石

鶯歌石的翅膀和軀體看來栩栩如生，可惜頭部已掉落，倘若從其他方位觀看則完全走樣，與老鷹石特徵相同，顯示非常古老。可知台灣巨石像打造的年代非常久遠。

10. 石像：台東成功 麒麟遺址人形石像



台東成功麒麟文化遺址座落在面海的緩坡上，在結構物後方有一條排水溝，中間一塊石板上放置一具人形石像。

10. 石像：基隆碧沙漁港 山邊山羊石



基隆市碧沙漁港山邊的山坡上，有數個動物形石像，此為羊形石像，長度約有2公尺。

10. 石像：台北七星山龜形石

10. 石像：七星山祭獸壇



七星山龜形石石像



七星山祭獸壇石像

龜身有雕刻精細的六角形龜甲圖案，龜頭伸出長頸，有明顯雕刻的眼睛和嘴巴，栩栩如生。人工刮平的祭台上有二隻酷似恐龍嘴對嘴。上部兩大塊被切割成相同大小的巨石，狀似頭部，被疊放在兩個細小狀如頸部的岩柱上，其下部為一塊完整巨石，中間被架空，其下有人工刮平的祭台，邊緣有明顯的人工切割痕跡。

太陽帝國遺跡證明台灣就是姆大陸

台灣的巨石文明數量龐大，種類繁多，這些古代留下的遺跡，現在的原住民幾乎都不知其用途，只能用猜測。這是台灣的先民遭遇世紀大災難，傳承斷層的結果。這個世紀大災難最早的是一萬二千年前超級海嘯事件，太陽帝國的毀滅。其後在六、七千年前台灣北部又發生火山爆發、另一次海嘯，逼使一部分原住民出走，遷居南島，發展出南島語族的版圖。世界的巨石文明種類不多，各自分佈世界各地。在台灣的数量就有很多，並且出現多達十種不同形式。根據理論，人類愈早發展的文明產物，其衍生出來的類別愈多。由此可以推知這些巨石文明最早出現的地方，可能就是台灣，表示這些巨石文明是人類最早的文明產物，應屬於太陽帝國文明遺跡。台灣最重要的三項太陽帝國文明遺跡：多座海底建構物、百餘座人工地洞和數量龐大的巨石文明，資料齊全，顯示這是太陽帝國在台灣文明遺跡；除此之外，另外在台灣還有許多古代文明事蹟(後述)，這些證明台灣就是姆大陸。